

УДК 159.922

DOI: 10.18413/2313-8971-2020-6-2-0-8

Солонченко С.С.

**Самооценка подростков, оставшихся без попечения родителей
(на примере подростков, имеющих опыт проживания
в закрытых учреждениях)**

«СОШ №31 г. Белгорода»,
ул. Костюкова, 20, Белгород, 308024, Россия
solswetlana78@yandex.ru

*Статья поступила 26 февраля 2020; принята 10 сентября 2020;
опубликована 30 сентября 2020*

Аннотация. Изучение самооценки как одного из фундаментальных личностных образований для развития подростков, оставшихся без попечения родителей, не теряет своей актуальности в настоящее время. Целью статьи является анализ результатов исследования самооценки выпускников закрытых учреждений посредством методики С.А. Будасси «Тест на самооценку личности». Выборку составили 204 респондента: выпускники закрытых учреждений (группа «дд»); подростки, воспитывающихся в кровных семьях (группа «дом») и их сверстники, воспитывающиеся в приемных семьях (группа «опека»). К группе «дд» отнесены подростки, имеющие опыт проживания в закрытом учреждении более 5 лет, к группе «опека» – подростки, более 5 лет находящиеся в приемных семьях, к группе «дом» – подростки, воспитывающиеся с рождения в кровных семьях. Исследование проведено на базе средне-специальных образовательных учреждений Белгородской области. По результатам исследования выявлены незначительные различия в уровне самооценки выпускников закрытых учреждений, подростков, воспитывающихся в замещающих семьях и их сверстников, воспитывающихся в кровных семьях. Респонденты, вне зависимости от наличия опыта проживания в закрытых учреждениях, в большинстве своем, характеризуются нормальным уровнем самооценки. В то же время высокая самооценка присуща 21% подростков, воспитывающихся в кровных семьях, и 19% выпускников закрытых учреждений. Низкая самооценка – у 17% подростков, воспитывающихся в приемных семьях и 10% выпускников закрытых учреждений. Проведенное исследование носит практическую значимость, связанную с возможностями коррекции самооценочных характеристик подростков, имеющих низкий и высокий уровень самооценки, воспитывающихся в разных социальных условиях.

Ключевые слова: подросток; самооценка; закрытое учреждение; приемная семья; кровная семья; «чувство общности».

Информация для цитирования: Солонченко С.С. Самооценка подростков, оставшихся без попечения родителей (на примере подростков, имеющих опыт проживания в закрытых учреждениях) // Научный результат. Педагогика и психология образования. 2020. Т.6. №3. С. 90-100. DOI: 10.18413/2313-8971-2020-6-3-0-8.

S.S. Solonchenko

Self-esteem of teenagers without parental care (on the example of teenagers with experience of living in closed institutions)

“School 31 of Belgorod”
20 Kostyukova Str, Belgorod, 308024, Russia
solswetlana78@yandex.ru

*Received on February 26, 2020; accepted on September 10, 2020;
published on September 30, 2020*

Abstract. The study of self-esteem as one of the fundamental personality formations for the development of adolescents left without parental care does not lose its relevance at the present time. The purpose of this article is to analyze the results of a study aimed at determining the level of self-esteem of closed institutions leavers using the methodology “Test for self-esteem of the individual” by S.A. Budassi. The sample included 204 respondents: closed institutions leavers (group “DD”), teenagers raised in blood families (group “Home”) and their peers raised in foster families (group “Custody”). The “DD” group includes teenagers who have experience of living in a closed institution for more than 5 years, the “Custody” group – teenagers who have been in foster care for more than 5 years, the “Home” group – teenagers who have been brought up from birth in blood families. The study was conducted on the basis of secondary special educational institutions of the Belgorod region. The results of the study revealed minor differences in the level of self-esteem of closed institutions leavers, teenagers raised in foster families and their peers raised in blood families. Respondents, regardless of their experience of living in closed institutions, for the most part, are characterized by a normal level of self-esteem. At the same time, high self-esteem is inherent in 21% of adolescents brought up in blood families, and 19% of closed institutions leavers. Low self-esteem in 17% of adolescents raised in foster families and 10% of closed institutions leavers. The study is of practical importance associated with the possibility of correcting the self-esteem characteristics of adolescents with low and high levels of self-esteem, brought up in different social conditions.

Keywords: adolescent; self-esteem; closed institution; foster family; blood family; “sense of community”.

Information for citation: Solonchenko S.S. (2020), “Self-esteem of teenagers without parental care (on the example of teenagers with experience of living in closed institutions)”, *Research Result. Pedagogy and Psychology of Education*, 6 (3), 90-100, DOI: 10.18413/2313-8971-2020-6-3-0-8.

Введение (Introduction). Исследователи отмечают особенности развития детей и подростков в закрытых учреждениях. Не отрицая влияния других факторов на развитие выпускников закрытых учреждений, представители разных направлений выделяют один доминирующий фактор, а именно: депривационный характер социального окружения, вследствие влияния которого на

личность подростков страдает их самооценка (Платонова, 2017; Пронина, 2007). Результаты исследования самооценки подростков, оставшихся без попечения родителей, обращают внимание на специфические проявления у них данного феномена. По мнению группы специалистов (С.В. Березин, 2003; Ю.Б. Евдокимова, 2003, А.Е. Платонова, 2017) подросткам, остав-

шимся без попечения родителей, присуща низкая самооценка, проявляющаяся в нерешительности, неуверенности, избегании нового, низкой инициативности, застенчивости, стеснительности и робости. Другие специалисты (Водопьянова, Климова, Салькова, 2005: 126) отмечают высокую самооценку, присущую подросткам, оставшимся без попечения родителей. Она проявляется в капризности, недоверчивости, упрямстве и враждебности подростков. При этом подростки, характеризующиеся высоким или низким уровнем самооценки, испытывают сложности в процессе адаптации к социуму. После выпуска из закрытых учреждений и приемных семей, они оказываются один на один с внешним миром и необходимостью социализации в нем. Обратим внимание на количественную оценку данного вопроса. По истечении 3 лет после выпуска из закрытого учреждения, из 14000 выпускников детских государственных учреждений, 5000 попадают на скамью подсудимых, 3000 остаются без определенного места жительства, 1500 заканчивают жизнь самоубийством, и лишь 4500 адаптируются к нормальной жизни. Именно такую статистику приводят в своих исследованиях отечественные специалисты (Березин: 2003; Новикова: 2007; Шульга, Татаренко: 2013). Таким образом, очевидна актуальность изучения самооценки, как одного из фундаментальных личностных образований для развития подростков, оставшихся без попечения родителей.

Основная часть (Main Part). Цель статьи заключается в том, чтобы определить, описать и проанализировать уровень самооценки у подростков – выпускников закрытых учреждений и их сверстников, воспитывающихся в замещающих и кровных семьях. Для достижения цели нам необходимо было решить следующие задачи:

–выяснить, как трактуют термин «самооценка» отечественные и зарубежные специалисты;

–проанализировать особенности самооценки подростков в условиях закрытых учреждений;

–рассмотреть уровень самооценки подростков в разных условиях социализации.

Теоретическая основа (The theoretical basis). Самооценку, как значимое личностное образование, рассматривали в своих исследованиях, как отечественные, так и зарубежные психологи. Отечественные психологи, в большинстве своем, рассматривают самооценку личности как одну из сторон самосознания, как продукт ее развития, который порождается жизнедеятельностью личности. К этим психологам, в частности, относятся Б.Г. Ананьев, Л.И. Божович, С.Л. Рубинштейн и другие. Так, по мнению С.Л. Рубинштейна, самооценка является стержневым образованием личности, которое строится на базе оценки личности окружающими и ее оценивании окружающих. Самооценка рассматривается автором в качестве главной личностной структуры (Рубинштейн, 1995). В тоже время, представляет интерес позиция Л.С. Выготского, по мнению которого самооценка – это одновременно устойчивое и дифференцированное отношение человека к самому себе (Выготский, 1984). С точки зрения Л.И. Божович, самооценка представляет собой «структурно-динамическую модель, так как она отражает принятые человеком ценности, личностные смыслы, степень зависимости от общественно выработанных требований к поведению, а также является компонентом самосознания и принимает участие в саморегуляции деятельности личности» (Божович, 2008: 182).

Обратим внимание на точку зрения зарубежных авторов. В большинстве своем зарубежные специалисты считают, что самооценка – это уравновешенность личности с окружающей ее социальной средой (Freud A., 2002). Так, А. Freud, говоря о самооценке, подразумевала функцию целостной личности, связывая ее с аффективно-потребностной сферой индивида. По мнению автора, самооценка является механизмом, который обеспечивает согласованность требований индивида к себе с внешними условиями (Freud, 2002). Обратимся к точке

зрения Е. Fromma. В своих работах автор возражает мнению вышеописанной точке зрения, так как считает социальный мир угрозой для человека. По мнению неофрейдистов, к которым относится автор, индивид свои внутренние силы должен использовать как защиту от социального окружения. Е. Fromm отстаивал позицию, заключающуюся в том, что оценка других – это функция отношения к себе (Fromm, 1978). В тоже время интересна позиция К. Левина. Автор в своих работах говорит о том, что на самооценку влияет успех/неудача при выполнении различных заданий (Lewin, 2000).

Рассмотрим особенности самооценки в подростковом возрасте, когда процесс ее формирования идет активнее, чем на других возрастных этапах. На формирование самооценки подростков влияет множество факторов, одним из основных, по мнению Л.С. Выготского, является положение подростка в системе межличностных отношений (Выготский, 1984). Так, на самооценку подростка значимое влияние оказывают родительская поддержка и мнение одноклассников. В то же время, если рассматривать влияние всех субъектов взаимодействия подростков, следует отметить, что заметно снижается влияние родителей и повышается влияние сверстников (Божович, 2008). Рассматривая вопрос развития самооценки в подростковом возрасте, С.Л. Рубинштейн описывает процесс развития самооценки подростков как прохождение ряда ступеней – от наивного неведения в отношении себя – к определенной, в редких случаях колеблющейся, самооценке. Автор отмечает, что в процессе развития самооценки подростка внимание переносится от внешней к внутренней стороне личности, от случайных черт к характеру, в целом (Рубинштейн, 1995). По мнению Л.И. Божович, именно в подростковом возрасте происходит активное построение «образа «Я», важной частью которого является самооценка (Божович, 2008). В то же время, специалисты отмечают постепенное увеличение адекватности самооценки в подростковом возрасте. Объясняется это тем, что подростки оценивают себя ниже по тем

показателям, которые представляются им самим важными, и это снижение указывает на их больший реализм, в то время, как детям свойственно завышать оценку собственных качеств (Выготский, 1984; Рубинштейн, 1995) и др.

Проанализируем особенности самооценки подростков, оставшихся без попечения родителей. Исследования современных ученых о самооценке выпускников детских закрытых учреждений обращают внимание на специфические проявления данного феномена. Так, С.В. Березин и Ю.Б. Евдокимова отмечают, что большинству выпускников закрытых учреждений присуща низкая самооценка, проявляющаяся в «нерешительности, неуверенности в незнакомой ситуации, избегании нового, низкой инициативности, в стремлении выбирать такие жизненные задачи и ситуации, которые гарантировали бы им успех. Нередко способом компенсации низкой самооценки становится внешняя агрессия. Неуверенность в своих возможностях формирует у детей пассивность, лень, стремление избегания любой продуктивной активности, успех которой не гарантирован» (Березин, Евдокимова, 2003: 80). Мнение вышеуказанных ученых разделяет А.Е. Платонова, она отмечает, что низкая самооценка выражается у выпускников закрытых учреждений подросткового возраста в застенчивости, стеснительности и робости, «такие дети стараются отказаться от любого дела, говоря о том, что у них нет возможностей. Характерной особенностью детей с низкой самооценкой является склонность «уйти в себя», ориентироваться на слабости своего характера, а также повышенная тревожность, повышенная самокритичность, постоянные ожидания неудачи, неуспеха. Вследствие этого они стараются ограничить общение с другими, становятся робкими и замкнутыми» (Платонова, 2017). Несомненно, подобные проявления являются легко узнаваемыми. Так, согласно нашим наблюдениям, именно низкая самооценка становится причиной низкой социальной адаптации, характерной для большинства выпуск-

ников закрытых учреждений. Это проявляется в невозможности самостоятельно совершать покупки, посещать поликлиники и др. Однако, И.В. Климова, Л.Н. Водопьянова и Н.И. Салькова на основании проведенных исследований отмечают характерный для выпускников закрытых учреждений повышенный уровень самооценки, который проявляется в «капризности, недоверчивости, упрямстве, враждебности и нетерпеливости» (Водопьянова, Климова, Салькова, 2005: 126). При этом авторы отмечают, что повышенный уровень самооценки в большей степени характерен для мальчиков, чем для девочек. У девочек, по мнению авторов, «наблюдаются чувство неполноценности, затруднения в общении, боязливость, тревожность, очень высокий уровень психического напряжения» (Водопьянова, Климова, Салькова:2005, 127). В тоже время, внешнее проявление вышеперечисленных качеств, на наш взгляд, скрывает неуверенность в себе, в своих силах, зависимость от чужого мнения. В данном случае под чужим мнением подразумевается мнение сверстников, с которыми подросток воспитывается или, если говорить о выпускниках закрытых учреждений, воспитывался в одном учреждении. Напротив, подростки, воспитывающиеся в семьях, чаще характеризуются адекватным уровнем самооценки и в большинстве своем внешне демонстрируют социальную адаптированность: чувствуют себя комфортно в незнакомой обстановке, без психологического дискомфорта посещают места скопления людей, зависимость от чужого мнения не носит тотальный характер, а в отдельных случаях носит протестный характер. Все названные характеристики вполне логично объясняются особенностями протекания подросткового возраста, характеризующегося, в том числе, повышенной самостоятельностью, стремлением отстаивать свое мнение, нежеланием прислушиваться к советам окружающих. Результаты наших наблюдений находят подтверждение в работах Т.И. Шульги и Д.Д. Татаренко. Авторы говорят о том, что «наиболее выраженной особенностью подростков-сирот, не имеющих опыта

жизни в семье, является зависимость» (Шульга, Татаренко: 2013). Представляют интерес результаты, полученные в ходе работы И.В. Новиковой. Автор отмечает, что «в группе детей-сирот преобладает неадекватная самооценка (завышенная и заниженная). Общее число подростков, имеющих такую самооценку, составляет 70%, в то время как наибольшее число подростков из семей (58%) имеют адекватную самооценку, что свидетельствует о реалистическом отношении к своим способностям и притязаниям» (Новикова, 2007: 14).

Материалы и методы (Methodology and methods). Обратимся к результатам проведенного нами исследования с выпускниками детского дома г. Курска в 2017 году, которое было проведено среди 25 респондентов в возрасте 15-17 лет при помощи методики С.А. Будасси «Тест на самооценку личности». Согласно результатам проведенного исследования, 18% подростков обладают нормальной самооценкой, в то время как высокая самооценка характерна для 2% выпускников закрытых учреждений подросткового возраста, 80% респондентов характеризуются пониженной самооценкой. Анализируя результаты, полученные в ходе проведенного исследования, мы отметили, что наблюдается следующая закономерность: чем меньше времени подросток находится в закрытом учреждении (менее 5 лет), тем выше у него самооценка. В тоже время на самооценку подростка влияют возвраты из приемных семей. Так подросток, хотя бы единожды возвращенный из приемной семьи, в 100% случаев характеризуется пониженной самооценкой. Учитывая же то, что подростки возвращаются из приемных семей в большинстве своем несколько раз, самооценка у них находится на низком уровне.

Обратим также внимание на выпускников закрытых учреждений, характеризующихся повышенной самооценкой. Так, в большинстве своем, повышенная самооценка присуща подросткам, в недавнем времени поступившим в закрытое учреждение. При этом повышенная самооценка выявлена

у подростков, так называемых «бегунков». Это выпускники, которые в свое время регулярно сбегали из закрытого учреждения – к друзьям или к кровным родственникам, в большинстве своем лишенным родительских прав. Следует отметить, что наличие какой бы то ни было семьи, пусть и асоциальной, или друзей, которые в любой момент готовы предоставить ночлег и питание, дает подростку чувство уверенности в себе, понимание и осознание, что у него есть прошлое, родители, родственники, товарищи, что он не одинок в этом мире. На фоне сверстников, у которых нет никого, и которым бежать некуда, которые не знают своих корней, «бегунки» чувствуют себя уверенно, и характеризуются нормальной или повышенной самооценкой.

Таким образом, основываясь на анализе результатов исследований отечественных специалистов и результатах собственного исследования, мы делаем вывод, что самооценка как личностное образование выпускников детских закрытых учреждений является недостаточно изученным и противоречивым явлением. Мы считаем, что разброс мнений является закономерным следствием локальных исследований на отдельных выборках и отсутствия масштабных обобщающих результатов.

В связи с полученным выводом было организовано дополнительное исследование в 2020 году. В исследовании принимали участие 204 подростка 15-17 лет. Исследование проводилось у подростков в разрезе трех выделенных групп:

– группа «дд» – выпускники закрытых учреждений подросткового возраста, имеющие опыт проживания в учреждении более 5 лет, являющиеся учащимися профессиональных образовательных организаций Белгородской области, находящиеся на полном государственном обеспечении, в количестве 68 человек, в том числе 33 девушки и 35 юношей;

– группа «опека» – подростки, воспитываемые в замещающих семьях (опека, приемная семья) более 5 лет, являющиеся учащимися профессиональных образова-

тельных организаций Белгородской области, в количестве 68 человек, в том числе 40 девушек и 28 юношей;

– группа «дом» – подростки, воспитываемые с рождения в кровных семьях, являющиеся учащимися профессиональных образовательных организаций Белгородской области, в количестве 68 человек, в том числе 35 девушек и 33 юноши.

Мы приняли решение работать с учащимися профессиональных образовательных организаций по нескольким причинам. В закрытых учреждениях Белгородской области на момент проведения исследования воспитывалось 42 подростка, которым руководство учреждений активно искало замещающие семьи, поэтому при проведении исследования количество респондентов могло уменьшиться. Кроме того, опыт проживания у подростков в закрытых учреждениях был разный (от полугода до 11 лет), несколько подростков характеризовались как «бегунки», то есть они появлялись в учреждении «набегами», большую часть своей жизни, проводя «на воле». Некоторые подростки, в силу психологических особенностей и негативного опыта работы с психологами, категорически отказывались участвовать в каких-либо исследованиях. И, наконец, не со всеми подростками было получено разрешение на работу от руководителей закрытых учреждений – эти подростки имели негативный опыт проживания в замещающих семьях, в большинстве своем были неоднократно возвращены в учреждение. По мнению руководства, проведение исследования, которое напугает ребят о семье, могло бы иметь негативные последствия для их психологического состояния. Таким образом, возможная выборка респондентов из закрытых учреждений Белгородской области составила бы всего около 15 человек в возрасте от 10 до 17 лет с разным опытом проживания в закрытом учреждении. Работа же с подростками – обучающимися профессиональных образовательных организациях позволила сузить возрастные рамки респондентов до старшего подросткового возраста, учесть

время нахождения подростков в закрытом учреждении (более 5 лет), отобрать респондентов, выразивших добровольное желание участвовать в проведении исследования. Кроме того, уровень развития, интересы, жизненные приоритеты и ценности у этих подростков максимально близки, по сравнению с воспитанниками закрытых учреждений. Таким образом, работа в профессиональных образовательных организациях обеспечивала нам достоверность результатов исследования.

Гипотезой нашего исследования стало предположение о различиях в уровнях самооценки подростков, оставшихся без попе-

чения родителей, имеющих разный опыт проживания в закрытых учреждениях.

Исследование было проведено по методике С.А. Будасси «Тест на самооценку личности».

Результаты исследования и их обсуждение. В ходе исследования был определен уровень самооценки подростков в количественном выражении. Показатель уровня самооценки личности определен нами как связь между ранговыми оценками качеств личности респондентов, которые входят в представление реального и идеального «Я» – r коэффициент корреляции. Коэффициент корреляции был рассчитан по следующей формуле:

$$r = 1 - 0,00075 \times \Sigma d^2,$$

где r – коэффициент корреляции
 (показатель уровня самооценки личности)

Так, средний уровень самооценки в группе «дом» составил 0,16; в то время, как в группе «дд» – 0,13. Средний уровень самооценки по выделенным группам находится в пределах нормы. В то же время необходимо отметить незначительную связь между представлениями человека о себе и своем идеале ($-0,37 < r < +0,37$). То есть респонденты в равной мере склонны признавать, как свои недостатки, так и свои достоинства. Они способны регулировать уровень притязаний и

реально оценивать свои возможности касательно возникающих жизненных ситуаций. Респондентов отличает твердость, решительность, умение выходить из сложных жизненных ситуаций, а также принимать логически верные решения и их реализовывать. Подростки способны анализировать собственные ошибки и действовать таким образом, чтобы в будущем их не повторять. Обратим внимание на картину, сложившуюся в разрезе выделенных групп респондентов (рисунки).

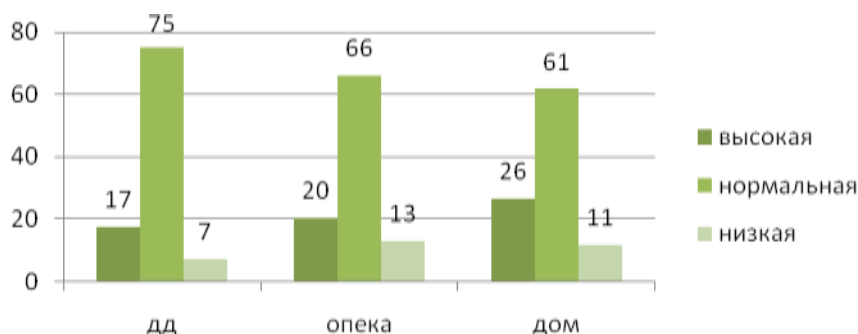


Рис. Распределение респондентов по уровням самооценки в разрезе групп, (%)
 Fig. Distribution of respondents by levels of self-esteem in the context of groups, (%)

Так, действительно, в большинстве своем подростки характеризуются «нор-

мальным» уровнем самооценки во всех выделенных группах. В тоже время высокая

самооценка в большей мере присуща подросткам, воспитывающимся в кровных семьях, чем их сверстникам, воспитывающимся в приемных семьях и в закрытых учреждениях. Респонденты, характеризующиеся высоким уровнем самооценки, склонны высоко оценивать свои достоинства. Они ставят перед собой цели, которые сложно достигнуть, а порой и невозможно. Высокий уровень притязаний респондентов с высоким уровнем самооценки не соответствует их реальным возможностям. В то же время им присущи такие качества, как гордость и достоинство. Однако самолюбие перерождается в эгоцентризм и высокомерие. Вышеописанное приводит к чрезмерно высокому уровню самоуверенности, причиной которой может быть, как стиль воспитания в семье, так и отношение со сверстниками и педагогами в учебном заведении. Следует отметить, что чрезмерно самоуверенные люди, в большинстве своем, не способны к самоанализу и признанию своих ошибок, что вместе с недисциплинированностью, нескритичностью мышления и низким уровнем самоконтроля может привести к принятию ошибочных решений и совершению непродуманных поступков. Вышеописанные качества человека с высокой самооценкой влияют на эффективность всей его жизнедеятельности.

Неожиданным для нас стал тот факт, что низкая самооценка в большей мере присуща подросткам, воспитывающимся в приемных семьях, чем их сверстникам, воспитывающимся в закрытых учреждениях и кровных семьях. Так, подростки с заниженной самооценкой склонны недооценивать себя и свои способности, ставить перед собой заниженные цели, преувеличивать значение неудач. Они характеризуются крайней степенью неуверенности в себе, в своих силах. Неуверенность часто приводит к смирению, пассивности, чувству неполноценности. Неуверенные подростки внешне отличаются от сверстников – они хмуры, улыбки, голова втянута в плечи. Окружающие люди зачастую реагируют на подростка, как сердитого, не контактного, злого

человека, следствием чего становится одиночество, а в крайних случаях – изоляция от людей.

Мы планируем продолжить исследование, расширить выборку респондентов, увеличить количество факторов, оказывающих влияние при распределении респондентов по группам, рассмотреть гендерные особенности самооценки, подростков, оставшихся без попечения родителей. Так, при работе выпускниками закрытых учреждений нами не были учтены особенности их жизни до помещения в закрытое учреждение. Нам не удалось отследить особенности поведения выпускников в процессе проживания в закрытом учреждении, общение с кровными родственниками, возможные побег из учреждения, так как данная информация, в большинстве своем, не афишируется ни подростками, ни руководством учреждений.

Таким образом, по результатам исследования, проведенного нами в 2017 году (25 респондентов), выпускникам закрытых учреждений в большинстве своем присуща низкая самооценка. Полученные результаты объясняются тем, что вследствие отсутствия поддержки и помощи семьи, ощущения своего одиночества и ненужности, которое в свою очередь, объясняется подростками следующим образом: «я плохой, поэтому меня бросили» выпускникам закрытых учреждений присущ низкий уровень самооценки. Однако, по результатам исследования 2020 года (204 респондента) нами получены иные результаты – в среднем подростки каждой из выделенных групп характеризуются нормальной самооценкой, в то же время высокая самооценка в большей мере присуща подросткам, воспитывающимся в кровных семьях, а низкая – воспитанникам приемных семей. Так, на самооценку подростка, воспитывающегося в кровной семье, влияет не только поддержка, помощь, ощущение своей нужности, но и мнение окружающих, в частности, сверстников, с которыми отношения складываются не всегда позитивно. В то же время подростки, воспитывающиеся в приемных семьях, не всегда

ощущают поддержку и помощь семьи, так как в зависимости от возраста, в котором ребенок принят в приемную семью, черт характера, индивидуальных особенностей, как ребенка, так и приемных родителей привязанность к семье может сформироваться полностью, частично или не сформироваться вообще. В тоже время на самооценку выпускников закрытых учреждений влияет не только отсутствие семьи, но и поддержка сверстников, с которыми у подростка формируется «чувство общности». Таким образом, результаты, полученные в ходе проведенного исследования 2020 году, в большей мере, по нашему мнению, отражают действительность, чем результаты, полученные в ходе исследования в 2017 году.

Заключение (Conclusions). По результатам исследования выявлены незначительные различия в уровне самооценки выпускников закрытых учреждений, подростков, воспитывающихся в замещающих семьях и их сверстников, воспитывающихся в кровных семьях. Респонденты, вне зависимости от наличия опыта проживания в закрытых учреждениях, в большинстве своем, характеризуются нормальным уровнем самооценки. В то же время высокая самооценка присуща 21% подростков, воспитывающихся в кровных семьях, и 19% выпускников закрытых учреждений. Низкая самооценка – 17% у подростков, воспитывающихся в приемных семьях и 10% у выпускников закрытых учреждений.

Так, подростки с высоким уровнем самооценки склонны высоко оценивать свои достоинства. Они ставят перед собой цели, которые сложно достигнуть, а порой и невозможно. Высокий уровень притязаний респондентов с высоким уровнем самооценки не соответствует их реальным возможностям. В то же время им присущи такие качества, как гордость и достоинство. Однако, самолюбие перерождается в эгоцентризм и высокомерие. Вышеописанное приводит к чрезмерно высокому уровню самоуверенности, причиной которой может быть, как стиль воспитания в семье, так и отношение со сверстниками и педагогами в учебном

заведении. По нашему убеждению, чрезмерно самоуверенные люди не способны к самоанализу и признанию своих ошибок, что вместе с недисциплинированностью, не критичностью мышления и низким уровнем самоконтроля может привести к принятию ошибочных решений и совершению непродуманных поступков. Вышеописанные качества человека с высокой самооценкой влияют на эффективность всей его жизнедеятельности.

Низкий уровень самооценки свидетельствует о невозможности оценить себя и свои способности по достоинству. Подростки с низким уровнем самооценки склонны ставить перед собой заниженные цели, преувеличивать значение неудач. Они характеризуются крайней степенью неуверенности в себе, в своих силах. Неуверенность часто приводит к смирению, пассивности, чувству неполноценности. Неуверенные подростки внешне отличаются от сверстников – они хмуры, не улыбаются, голова втянута в плечи. Окружающие люди зачастую реагируют на подростка, как сердитого, не контактного, злого человека, следствием чего становится одиночество, а в крайних случаях – изоляция от людей.

Подростки, характеризующиеся высоким или низким уровнем самооценки, испытывают сложности в процессе адаптации к социуму, в большей степени это касается подростков, оставшихся без попечения родителей, чем их домашних сверстников. После выпуска подростки-сироты оказываются один на один с внешним миром и необходимостью социализации в нем. Им не на кого рассчитывать, в отличие от подростков, воспитывающихся в кровных семьях, что в совокупности с последствиями депривации приводит к совершению правонарушений, асоциальному образу жизни, невозможности найти свое место в обществе.

Результаты, полученные нами в результате исследования, мы склонны объяснить, с одной стороны – особенностями протекания подросткового возраста, в котором находятся респонденты выделенных групп, с другой стороны особенностями

проживания и воспитания выпускников закрытых учреждений, подростков, находящихся под опекой и их сверстниками, воспитываемыми в кровных семьях. Так, в случае выпускников закрытых учреждений, это последствия депривации, проявляющиеся в несформированной личностной идентичности «чувстве общности», присущим воспитанникам и выпускникам закрытых учреждений, в случае подростков, воспитываемых в приемных семьях, это последствия депривации, тип приемной семьи и степень сформированности у подростка чувства привязанности к ней. Результаты, полученные в группе респондентов, воспитываемых в кровных семьях, объясняются наличием семьи у респондентов и особенностями стиля семейного воспитания.

Проведенное исследование предполагает определенную **практическую значимость**, связанную с возможностями коррекции самооценочных характеристик подростков, имеющих низкий и высокий уровень самооценки, воспитываемых в разных социализирующих условиях. На основе полученных данных возможна разработка более совершенных способов корректировки самооценки. Таким образом, несмотря на констатирующий характер нашей работы, а также ограничения, связанные с отсутствием процедур, уравнивающих выборки, можно констатировать, что существуют особенности самооценки подростков в разных условиях социализации. Эти особенности важно понимать специалистам, чтобы создать систему воспитания, позволяющую корректировать негативные аспекты, готовить ребенка к замещающей семье, осуществлять поддержку и сопровождение в течение периода адаптации.

Мы планируем продолжить исследование, расширить выборку респондентов, увеличить количество факторов, оказывающих влияние на распределение респондентов по группам, рассмотреть гендерные особенности самооценки, подростков, оставшихся без попечения родителей. Так, при работе с выпускниками закрытых учреждений нами не были учтены особенности их

жизни до помещения в закрытое учреждение. Нам не удалось отследить особенности поведения выпускников в процессе проживания в закрытом учреждении, общение с кровными родственниками, возможные побег из учреждения, так как данная информация, в большинстве своем, не афишируется ни подростками, ни руководством учреждений.

Список литературы

- Ананьев Б.Г. Человек как предмет познания. Москва: Изд-во Универс-групп, 2009. 339 с.
- Березин С.В. Социальное сиротство: дети и родители: Материалы к курсу Педагогическая психология // Москва: Универс-групп. 2003. С. 98-99.
- Божович Л.И. Личность и ее формирование в детском возрасте. СПб.: Питер, 2008. 398 с.
- Выготский Л.С. Собрание сочинений в 6 т. / Гл. ред. А.В. Запорожец. М.: Педагогика, Т. 4: Детская психология / Под. ред. Д.Б. Эльклина. 1984. 433 с.
- Водопьянова Л.Н., Климова И.В., Салькова Н.И. Психо-эмоциональные особенности развития личности ребенка в условиях детского дома // Тезисы второй всероссийской научной конференции «Психологические проблемы современной российской семьи», Педагогика, 2005. №3. С. 125-129.
- Жедунова Л.Г., Посысов Н.Н., Юрасова Е.Н. Исследование когнитивной сферы у выпускников детских домов // Ярославский педагогический вестник. 1999, №1. С. 19-22.
- Кон И.С. В поисках себя: Личность и ее самосознание. М.: Наука, 1984. 335 с.
- Новикова И.В. Особенности самосознания личности подростков-сирот // Вестник ИрГТУ. 2007. №1 (29). С. 12-19.
- Платонова А.Е. Изучение самооценки детей-сирот, воспитываемых в условиях детского дома // КГПУ им. В.П. Астафьева. Красноярск, 2017. №3, С. 90-95.
- Пронина А.Н. Влияние педагогических воздействий на процесс социализации-индивидуализации детей-сирот // Материалы V международной научно-практической конференции «Наука и инновации – 2007». 2007. Т.5. С. 95-98.
- Рубинштейн С.Л. Основы общей психологии. Питер, 1995. 688 с.

Шульга Т.И., Татаренко Д.Д. Психологические особенности подростков-сирот, не имеющих опыта социализации в семье // Тезисы второй всероссийской научной конференции «Психологические проблемы современной российской семьи». М.: Педагогика, 2005. №5. С. 90-94.

Freud, A. (2002), *A Life Dedicated to Children*, Schocken Books, New York, UK.

Freud, A. (1998), *The Dream of Psychoanalysis*, Addison-Wesley, New York, UK.

Fromm, E. (1978), *The Anatomy of Human Destructiveness*, Henry Holt, New York, UK.

Lewin, K. (2000), *Frontiers of Group Dynamics: Concept, method and reality in social science, social equilibria, and social change*, Schocken Books, New York, UK.

Lewin, K. (1995), *Frontiers of Group Dynamics: Concept, method and reality in social science, social equilibria, and social change*, Schocken Books, New York, UK.

Rogers, C. (1990), *Communication: Its Blocking and Its Facilitation*. Houghton Mifflin, Boston, UK.

Rice, F. Philip (2008), *The Adolescent*, Boston, Houghton Mifflin, Boston, UK.

References

Ananyev, B.G. (2009), *Chelovek kak predmet poznaniya* [Man as a subject of knowledge], Univers-group, Moscow, Russia.

Berezin, S.V. (2003), *Sotsial'noesirotsstvo: deti i roditeli: Materialy k kursu Pedagogicheskaya psikhologiya* [Social orphanhood: children and parents: Materials for the course Pedagogical Psychology], Univers-group, Moscow, Russia.

Bozhovich, L.I. (2008), *Lichnostiyeyeformirovaniye v detskomvozraste* [Personality and its formation in childhood], Peter, Saint-Petersburg, Russia.

Vygotsky, L.S. (1984), *Sobranie sochinenij v 6 t.* [Collected works of 6 vols], Pedagogy, Moscow, Russia.

Vodopyanova, L.N., Klimova, I.V. and Salkova, N.I. (2005), "Psycho-emotional features of the child's personality development in an orphanage", *Pedagogy*, Moscow, 3, 125-129. (In Russia).

Zhedunova, L.G., Posysoev, N.N. and Yurasova, E.N. (1999), "The study of cognitive sphere of the leavers of children's homes", *Yaroslavl pedagogical Bulletin*, 1, 19-22. (In Russia).

Kon, I.S. (1984), *V poiskah sebya: Lichnost' i samosoznanie* [In search of self: Personality and its self-awareness], Nauka, Moscow, Russia.

Novikova, I.V. (2007), "Peculiarities of self-consciousness of adolescents-orphans", *Vestnik Irvtu*, 1 (29), 12-19. (In Russia).

Platonova, A.E. (2017), "Studying the self-esteem of orphans raised in an orphanage", *KSPU im. V.P. Astafieva*, 3, 90-95. (In Russia).

Pronina, A.N. (2007), "Affects of pedagogical influences on the process of socialization and individualization of orphans", *Materials in the international scientific and practical conference "Science and innovation-2007"*, 5, 95-98. (In Russia).

Rubinstein, S.L. (1995), *Osnovy obshchej psikhologii* [Fundamentals of General psychology]. Peter, Saint-Petersburg, Russia.

Shulga, T.I. and Tatarenko, D.D. (2013), "Psychological features of orphaned adolescents who have no experience of socialization in the family", *Pedagogy*, Moscow, 5, 90-94.

Freud, A. (2002), *A life dedicated to children*, Schocken books, New York, IL.

Freud, A. (1998), *The Dream of Psychoanalysis*, Addison-Wesley, New York, IL.

Fromm, E. (1978), *Anatomy of human destructiveness*, Henry Holt, New York, IL.

Levin, K. (2000), *Boundaries of group dynamics: concept, method, and reality in social science, social equilibria, and social change*, Schocken books, New York, IL.

Levin, K. (1995), *Boundaries of group dynamics: concept, method, and reality in social science, social equilibria, and social change*, Schocken books, New York, IL.

Rogers, C. (1990), *Communication: Its Blocking and Its Facilitation*. Houghton Mifflin, Boston, UK.

Rice, F. Philip (2008), *The Adolescent*, Boston Houghton Mifflin, Boston, UK.

Информация о конфликте интересов: автор не имеет конфликта интересов для декларации.

Conflicts of Interest: the author has no conflict of interests to declare.

Данные автора:

Солонченко Светлана Сергеевна, педагог дополнительного образования, МБОУ «СОШ № 31 г. Белгорода».

About the author:

Svetlana S. Solonchenko, teacher of additional education "School 31 Belgorod".